

KLIMATICKÁ SPRAVEDLNOST A SPRAVEDLIVÁ TRANSFORMACE

Anna Bromová

Ústav výzkumu globální změny AV ČR – CzechGlobe

Katedra environmentálních studií FSS MU



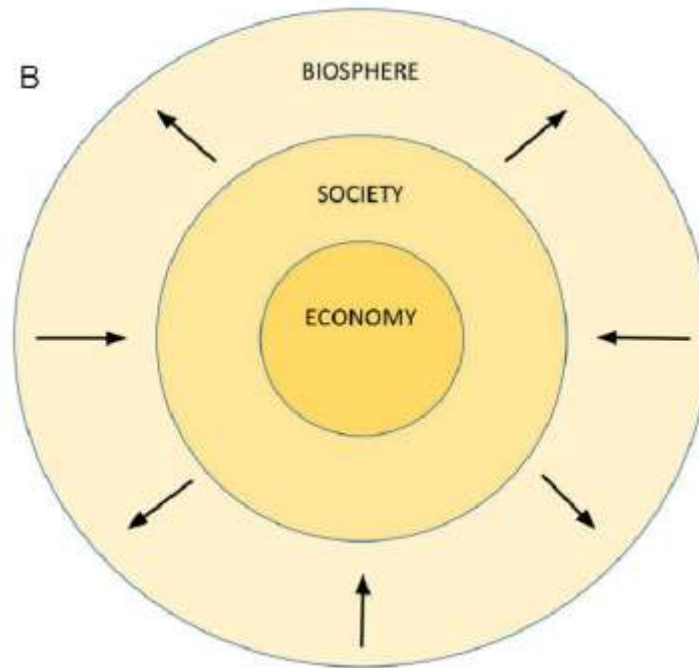
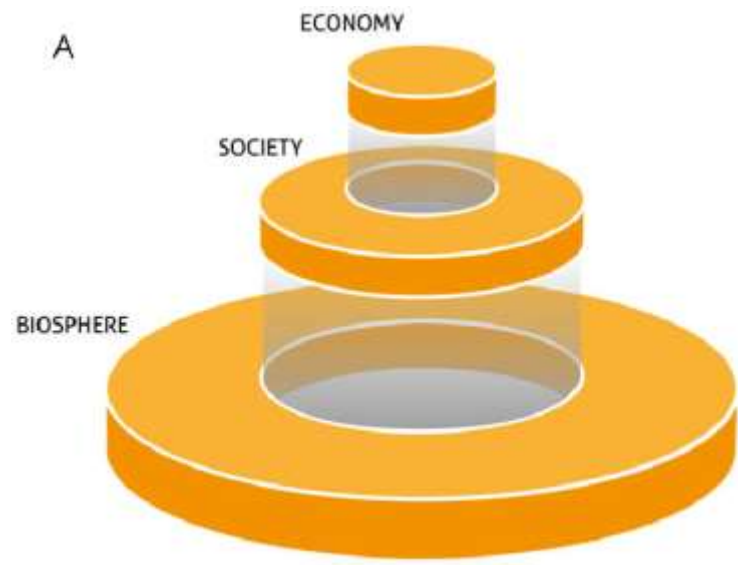
KATEDRA
ENVIRONMENTÁLNÍCH
STUDIÍ

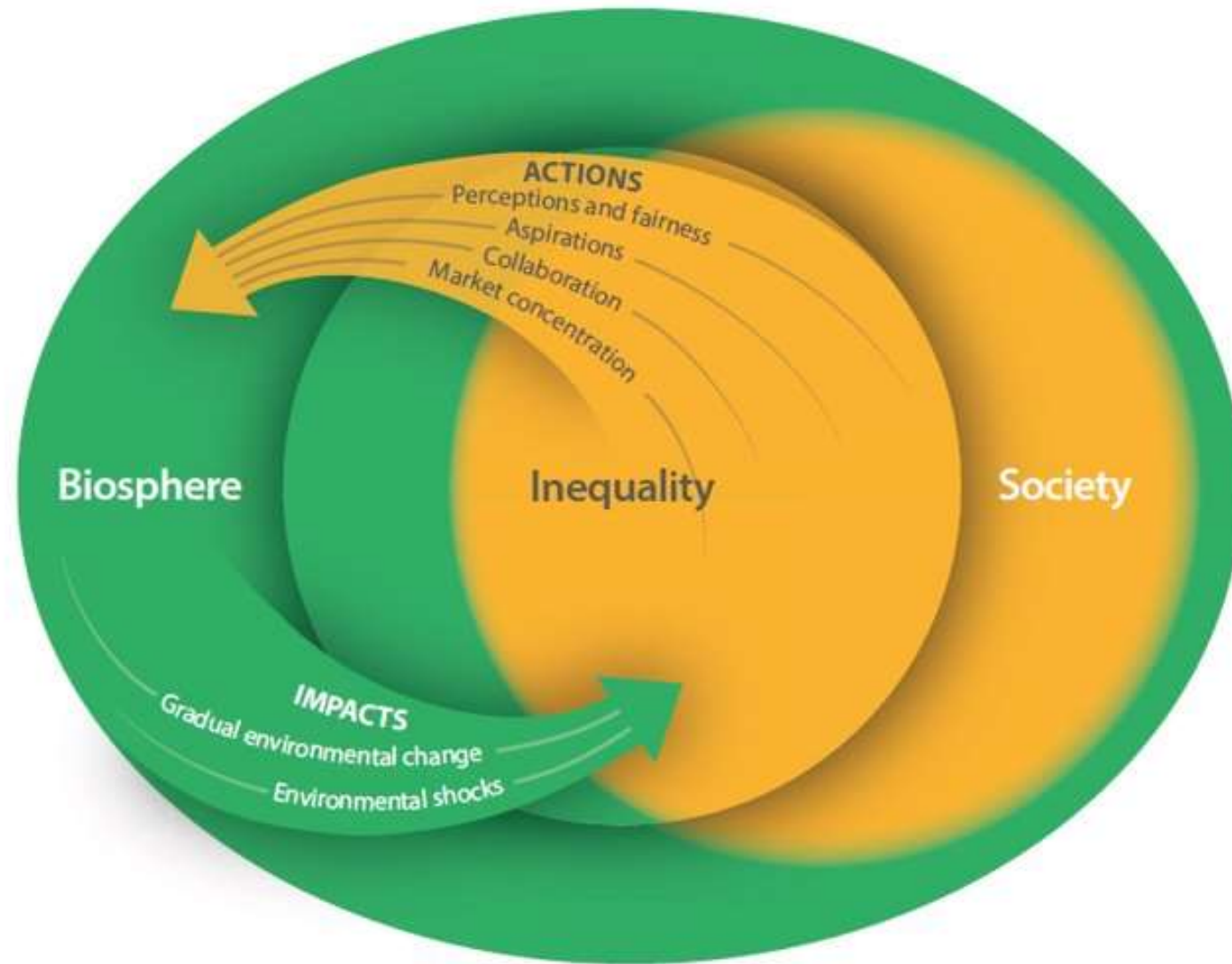
Co si dnes odnesete:

1. Jaké otázky bychom si při našich aktivitách měli klást, pokud chceme podpořit klimatickou spravedlnost a odstraňovat nerovnosti?
2. Kde zjistit více informací o spravedlivé transformaci v ČR?



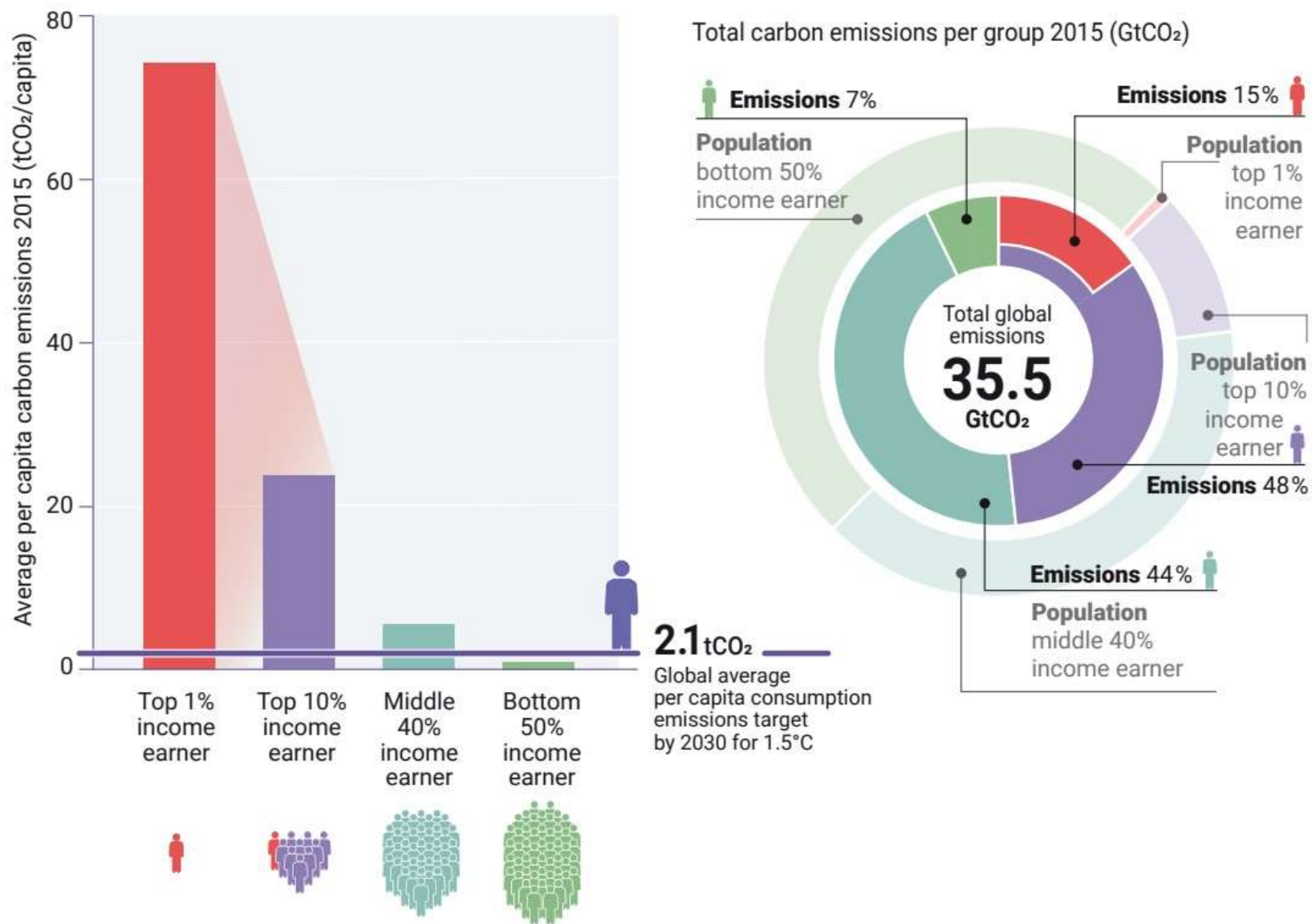
Sociální nerovnosti jsou v jádru neudržitelnosti.





Klimatická spravedlnost usiluje o reflexi nerovností v podílu **na příčinách** klimatické krize i nerovností **v dopadech** – oboje v globálním i lokálním měřítku.

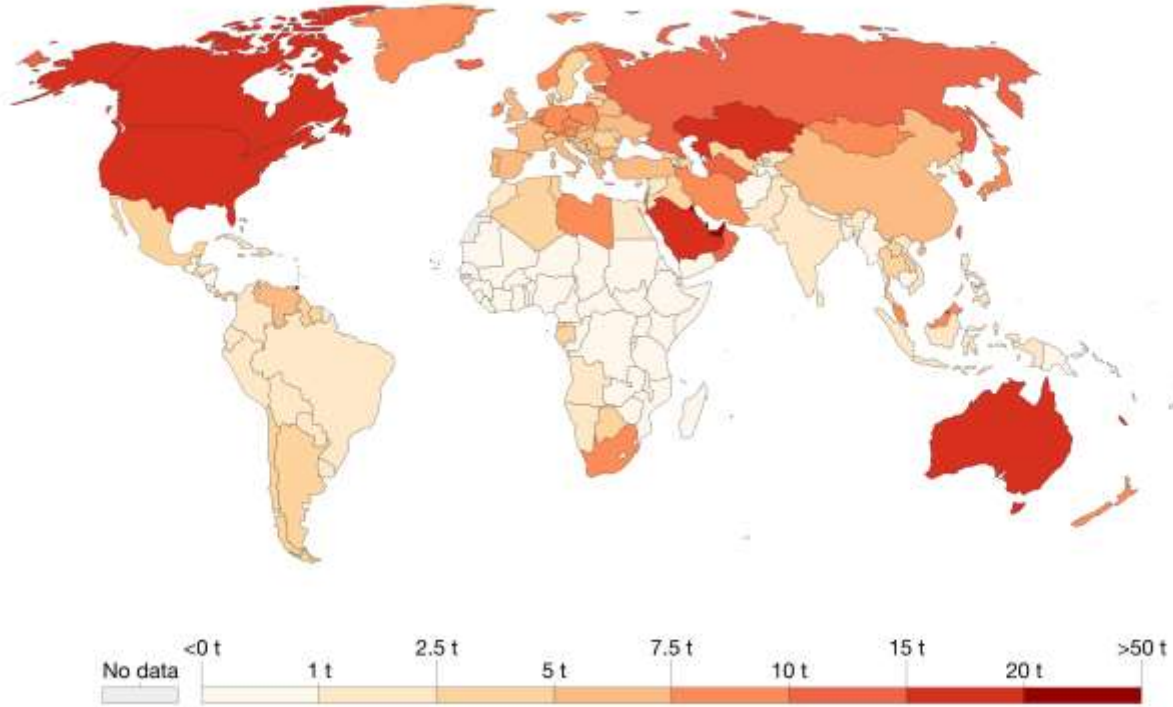
Figure ES.8. Per capita and absolute CO₂ consumption emissions by four global income groups for 2015



Per capita CO₂ emissions, 2017

Average carbon dioxide (CO₂) emissions per capita measured in tonnes per year.

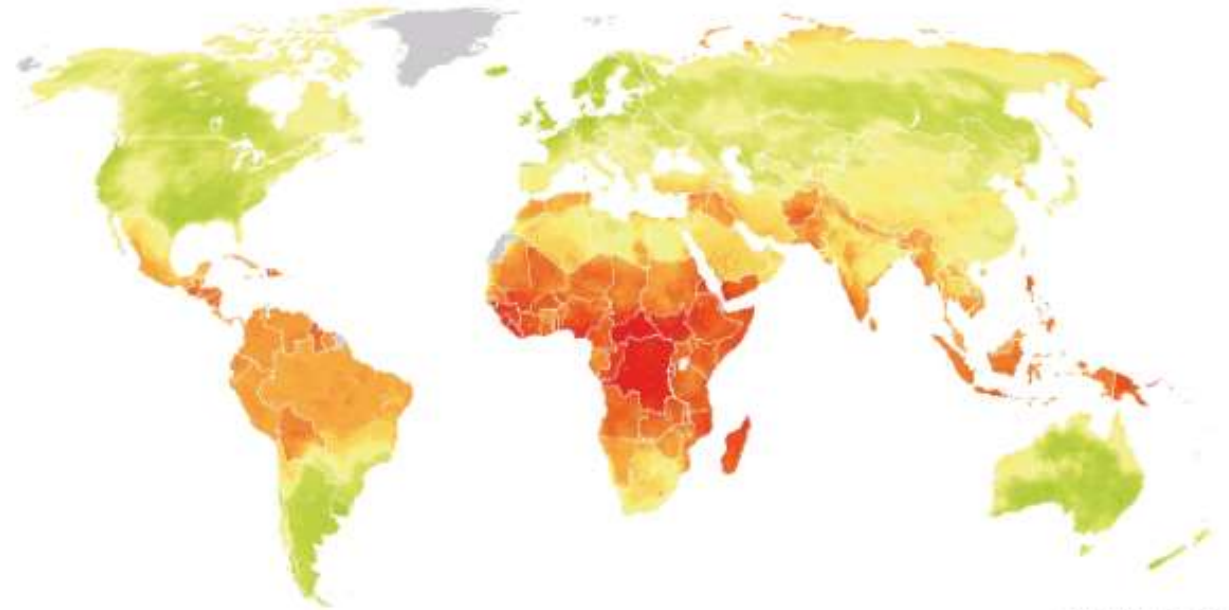
Our World
in Data



Source: OWID based on CDIAC; Global Carbon Project; Gapminder & UN
OurWorldInData.org/co2-and-other-greenhouse-gas-emissions/ • CC BY

Climate Vulnerability Index 2017. Source: UN Office for Coordination of Humanitarian Affairs

Climate Change Vulnerability Index 2017



© Verak Maples 2016

děti

nemajetní

marginalizované skupiny

lidé se zdravotním postižením

nemocní lidé

vyložené lokality

lidé na periferii

starší lidé

menšiny
ženy

Pokud chceme podpořit klimatickou spravedlnost a nerovnosti odstraňovat, je potřeba klást si otázky jako:

- Kdo se musí vyrovnávat s ekologickými škodami a kdo žije ve zdravém životním prostředí?
- Kdo má přístup ke zdrojům a kdo jej nemá?
- Kdo disponuje znalostmi a kdo nemá přístup k informacím?
- Které elity drží v rukou kapitál a moc?
- Jaké skupiny obyvatel jsou zapomenuté, ostrčené, vyloučené...?
- Jakým způsobem je propojený společenský status a spotřeba?
- Jaké skupiny lidí vnímají svou závislost na zdravém životním prostředí a stabilním klimatu?
- Jak je možné dělat ochranu životního prostředí bez prohlubování sociálních nerovností?
- Jak je možné podpořit spolupráci a kolektivní akci znevýhodněných?
- Reflektuje transformace k udržitelnosti dlouhodobé sociální nerovnosti?

...

Spravedlivá transformace

ŠIROKÉ POJETÍ

Pracující, vlády, samosprávy, lidé z dotčených regionů, občanské organizace a další instituce vytvářejí **férové společenské podmínky** pro plynulý **přechod od znečišťující výroby k udržitelné ekonomice**, a to v celostátním, celoevropském i globálním měřítku.

ÚZKÉ POJETÍ

Evropské financování projektů, které umožní snížení emisí a nahradí mizející pracovní místa v uhelných regionech.

Spravedlivá transformace v ČR

- Fond spravedlivé transformace

- Karlovarský kraj 6,3 miliard Kč
- Ústecký 15,8 miliard Kč
- Moravskoslezský 18,9 miliard Kč

- **Cíl:** Produktivní investice, které mají povzbudit místní ekonomiku. Investice do malých a středních podniků, vznik nových firem, podpora výzkumu a inovací, nápravu životního prostředí, rozvoj čistých energií a pomoc s vzděláváním a rekvalifikacemi pracujících.

- **Problém:**

- peníze jdou velkým hráčům
- nekvalitní pracovní místa
- nulová participace
- nedostatek peněz a úzké zaměření pro spravedlivou transformaci v širším pojetí

Jak si spravedlivou transformaci představují místní?

Re-set: Platforma pro sociálně-ekologickou transformaci

re-set.cz

- smysluplná participace
- důstojná a smysluplná práce
- dostupné a udržitelné bydlení
- dostupné ceny energií, investice do energetických úspor a vysvobození lidí z dluhových pastí
- změny v krajině, aby byla přístupná všem a spravovaná udržitelně.



7 principů pro skutečně spravedlivou transformaci

rámec pro tvorbu politik a analýza
dosavadního procesu transforma-
ce v České republice

Děkuji za pozornost

Anna Bromová
bromova.a@czechglobe.cz